

<b>Document Title</b>	Receiving Export, Empty, Receiving Import, Empty Containers	<b>Document Number / ID</b>	DACTGate01
<b>Version</b>	02	<b>Document Status</b>	OPS
<b>Date of Issue</b>	2026-01-20	<b>Effective Date</b>	2026-01-20
<b>Author</b>	Amany Mounir	<b>Approved by</b>	Andreas Russler

## Contents

2	المقدمة
3	أولاً: إجراءات الصاد
3	١. الدخول من بوابات هيئه ميناء دمياط
3	٢. فحص الصادر (الجمارك وجهات الفحص)
4	٣. منطقة ما قبل البوابة / الانتظار – محطة دمياط أليانز
4	٤. إجراءات الدخول من بوابات محطة دمياط أليانز
4	ثانياً: إجراءات الوارد
	١. فحص الوارد 4
7	٢. الإفراج عن الحاويات الوارد من المحطة
	٣. خروج الحاويات الوارد من المحطة 8
9	ثالثاً استلام الحاويات الفارغة
	١. الدخول من بوابات هيئه ميناء دمياط9
9	٢. الدخول من بوابة محطه حاويات دمياط الينز
9	رابعاً تسليم الحاويات الفارغة
9	1. الدخول من بوابات هيئه ميناء دمياط
10	٢. الدخول من بوابة محطه حاويات دمياط الينز

<b>Document Title</b>	Receiving Export, Empty, Receiving Import, Empty Containers	<b>Document Number / ID</b>	DACTGate01
<b>Version</b>	02	<b>Document Status</b>	OPS
<b>Date of Issue</b>	2026-01-20	<b>Effective Date</b>	2026-01-20
<b>Author</b>	Amany Mounir	<b>Approved by</b>	Andreas Russler

## المقدمة

نحو تداول حاويات رقمي كامل: محطة دمياط أليانز تطبق إجراءات دخول وخروج إلكترونية للصادرات والواردات

تلتزم محطة دمياط أليانز بتقديم خدمات عالمية المستوى في تداول حاويات الوارد والصادر والحاويات الفارغة، ويسعدنا الإعلان عن تطبيق موحد لإدارة دخول وخروج الحاويات الى المحطة بنظام رقمي بالكامل، بالتعاون مع هيئة ميناء دمياط (DPA).

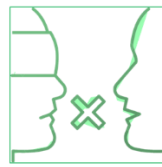
من خلال هذا النظام المتطور، يتم إدخال جميع بيانات الحاويات والشاحنات إلكترونياً من قبل الوكلاء وشركات النقل عبر منصة نافذة واحدة وهي **منظومة هيئه ميناء دمياط**، مما يتيح معالجة الحاويات بشكل كامل اعتماداً على البيانات الرقمية دون الحاجة لأي مستندات ورقية أو تحقق يدوي أو خطوات إضافية.

يعزز هذا التحول الرقمي الأول من نوعه سير العمليات بشكل سلس وفعال وآمن، حيث تعتمد المحطة فقط على البيانات الإلكترونية الموثقة، مما يقلل من مخاطر فقدان أو سوء استخدام المستندات، ويساهم في دعم الاستدامة البيئية من خلال تقليل استخدام الورق.

ويستفيد العملاء وشركاء النقل البري من إجراءات أكثر سرعة ووضوحاً وشفافية، بما يسهل التنسيق ويزيد كفاءة العمل. يمثل هذا التحول التزام محطة دمياط أليانز بتوظيف أحدث التقنيات لتعزيز جودة الخدمة، والموثوقية، والتميز التشغيلي، وضمان أن تكون كل حركة حاوية آمنة ودقيقة وفعالة، بما يمنح العملاء والشركاء طمأنينة كاملة.

تظل المحطة ملتزمة بتقديم خدمة استثنائية وموثوقة ومستدامة، بما يتوافق مع أعلى المعايير الدولية ويلبي توقعات عملائنا الكرام المتزايدة.

## Less Paper, More Standardization, Less Noise, More Safety



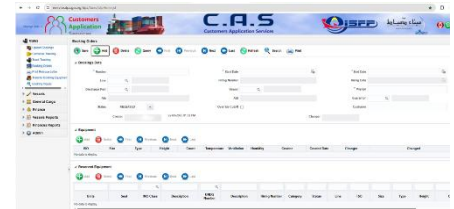
**Our core focus remains all communication would be through DPA**

<b>Document Title</b>	Receiving Export, Empty, Receiving Import, Empty Containers	<b>Document Number / ID</b>	DACTGate01
<b>Version</b>	02	<b>Document Status</b>	OPS
<b>Date of Issue</b>	2026-01-20	<b>Effective Date</b>	2026-01-20
<b>Author</b>	Amany Mounir	<b>Approved by</b>	Andreas Russler

## أولاً: إجراءات الصادر

### ١- الدخول من بوابات هيئة ميناء دمياط

- يقوم وكيل الخط الملاحي بإدخال البيانات الأساسية لكل حاوية على نظام هيئة ميناء دمياط، مثل رقم الحاوية، ميناء الوصول، والناقل المغادر إذا توفر.
- تقوم شركة النقل البري بإدخال بيانات الشاحنة على نفس النظام لضمان ربط الحاوية بالشاحنة المخصصة.



- عند مرور الشاحنة من بوابات هيئة ميناء دمياط، يتحقق موظفو الهيئة من مطابقة رقم الحاوية ورقم الشاحنة مع البيانات المسجلة مسبقاً في النظام.
- بعد التأكد، يُسمح للشاحنة بالدخول من بوابات هيئة ميناء دمياط.

يتم إرسال رسالة تكامل (MSG00501) تلقائياً إلى نظام محطة دمياط أليانز لإتمام ربط البيانات بين النظامين.

### ٢- فحص الصادر (الجمارك وجهات الفحص)

- يتم إجراء الفحص في المنطقة المخصصة عند بوابات هيئة ميناء دمياط، ويشمل الفحص البدوي والأشعة، ويحدث خارج نطاق منشآت محطة دمياط أليانز.

- تمر الشاحنة على الميزان لقياس الوزن (خارج نطاق المنشأة).

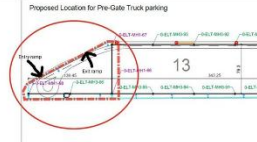
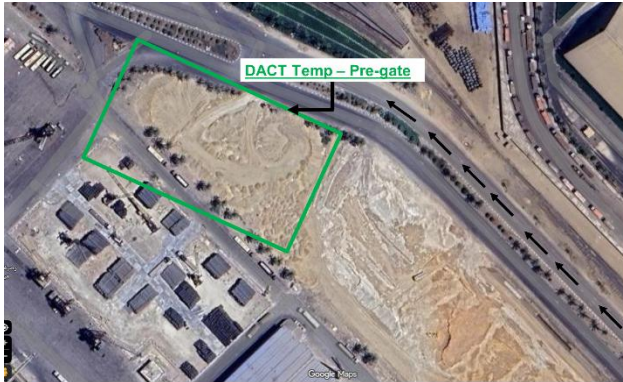
بعد الانتهاء من فحص الصادر، تقوم شركة النقل بتركيب ختم الخط الملاحي على الحاوية.

ملاحظة: محطة دمياط أليانز لا تدخل ضمن مسؤوليات الفحص الجمركي أو الفحص الخاص بالجهات الأخرى. بعد ذلك، تنتقل الشاحنة إلى منطقة ما قبل البوابة / الانتظار التابعة لمحطة دمياط أليانز.



<b>Document Title</b>	Receiving Export, Empty, Receiving Import, Empty Containers	<b>Document Number / ID</b>	DACTGate01
<b>Version</b>	02	<b>Document Status</b>	OPS
<b>Date of Issue</b>	2026-01-20	<b>Effective Date</b>	2026-01-20
<b>Author</b>	Amany Mounir	<b>Approved by</b>	Andreas Russler

### ٣ - منطقة ما قبل البوابة / الانتظار – محطة دمياط أليانز



- يقوم الخط الملاحي بإرسال رسالة COPARN / EDI إلى نظام محطة دمياط أليانز تلقائيًا.

- يتحقق موظفو المحطة من بيانات الحاوية المرسلّة من كلا من الخط الملاحي ومنظومه هيئته ميناء دمياط فيما يتعلق ب رقم الحاوية ورقم الشاحنة.

- بعد التأكد من البيانات، تنتقل الشاحنة إلى بوابات المحطة لاستكمال إجراءات الدخول Gate-In.

### ٤ - إجراءات الدخول من بوابات محطة دمياط أليانز

- عند البوابة، يقوم موظف البوابة بالتحقق من:
  - حالة الأضرار في الحاوية.
  - وجود ختم الخط الملاحي.
- إصدار إيصال تسليم الحاوية (EIR) وتذكرة التوجيه.

## ثانيًا: إجراءات الوارد

### ١ - فحص الوارد

#### (أ) منطقة فحص الوارد المخصصة

- خصصت محطة دمياط أليانز منطقة مستقلة لفحص حاويات الوارد لضمان أن يتم الفحص داخل هذه المنطقة فقط، وليس في أي مكان آخر بالمحطة.
- المنطقة مسيجة ومنظمة للحفاظ على الفصل الكامل بين الأفراد والمعدات، بما يعزز السلامة والتحكم التشغيلي.
- الدخول مقصور على العملاء والأشخاص المخولين فقط، ويتم التحكم فيه عبر بوابات مخصصة تُفتح أثناء الفحص وتُغلق عند الانتهاء لضمان السلامة والكفاءة.

#### (ب) لوائح تنظيمية

حرصًا على الاستغلال الأمثل للطاقة الاستيعابية لمنطقة الفحص، يتم في نهاية كل يوم عمل إعادة جميع الحاويات إلى ساحة التخزين بنسبة 100% فور إغلاق منطقة الفحص، وذلك بغض النظر عما إذا تم فحصها بالكامل أو جزئيًا أو لم يتم فحصها بعد.

<b>Document Title</b>	Receiving Export, Empty, Receiving Import, Empty Containers	<b>Document Number / ID</b>	DACTGate01
<b>Version</b>	02	<b>Document Status</b>	OPS
<b>Date of Issue</b>	2026-01-20	<b>Effective Date</b>	2026-01-20
<b>Author</b>	Amany Mounir	<b>Approved by</b>	Andreas Russler

وبناءً عليه، فإن أي حاويات تتطلب استكمال إجراءات الفحص لاحقاً يجب أن يصدر لها أمر فحص جديد، ويتم استلامه من خلال نفس قناة التكامل المعتمدة. (NAFZA / MTS → DPA → DACT)

لا تتوفر لدى DACT منطقة مخصصة للفحص الفوري، وعليه يجب أن تخضع جميع أوامر الفحص لترتيب الأولويات الذي تحدده الجهات المختصة ويُرسل إلى MTS ، مع التزام DACT باستلام هذه الأوامر حصرياً عبر قناة التكامل القياسية.

لا يتم إجراء أي فحص فعلي أو مراجعة لأرقام الأختام داخل ساحة التخزين.

وفي حال تصنيف الحاوية ضمن «المسار الأخضر» وفق نظام إدارة المخاطر الجمركية، لكنها مطلوبة للفحص من جهة أخرى، يتم نقلها إلى منطقة الفحص طبقاً للإجراءات المعتمدة.

كما يتم نقل الحاوية المدرجة ضمن «القائمة البيضاء» في نظام إدارة المخاطر الخاص بـ GOEIC ، إذا طُلبت من جهة أخرى، إلى منطقة الفحص وفق نفس الإجراءات المعتادة.

أما إذا كانت الحاوية مصنفة «مساراً أخضر» جمركياً ولكن يتطلب الأمر التحقق من رقم الختم، فيتم كذلك تحويلها إلى منطقة الفحص وفق الإجراءات القياسية.

### ج. أوامر الفحص والإفراج

تماشياً مع أفضل الممارسات العالمية، وتنفيذاً لاستراتيجية وزارة النقل الهادفة إلى توحيد إجراءات الفحص والإفراج، قامت محطة اليانز لتداول الحاويات (DACT) بتطوير عملية متكاملة بالكامل بالتنسيق مع MTS ومن خلال استضافة هيئة ميناء دمياط (DPA).

ويضمن هذا التكامل معالجة 100% من أوامر الفحص وقرارات الإفراج إلكترونياً عبر الأنظمة المعتمدة، بما يعزز مستويات الشفافية والكفاءة والاتساق في جميع العمليات.











ويظل المبدأ الأساسي المعتمد لدى محطة اليانز لتداول الحاويات هو أن تتم جميع المراسلات والتواصل حصرياً من خلال هيئة ميناء دمياط (DPA).

وفي حين أن بعض الجهات لم يتم ربطها بعد بنظام NAFZA / MTS ، تتوقع محطة اليانز لتداول الحاويات (DACT) استلام جميع أوامر الفحص عبر التكامل القائم مع هيئة ميناء دمياط (DPA).

<b>Document Title</b>	Receiving Export, Empty, Receiving Import, Empty Containers	<b>Document Number / ID</b>	DACTGate01
<b>Version</b>	02	<b>Document Status</b>	OPS
<b>Date of Issue</b>	2026-01-20	<b>Effective Date</b>	2026-01-20
<b>Author</b>	Amany Mounir	<b>Approved by</b>	Andreas Russler

### فحص الحاويات

			
<b>NNAFZA/MTS</b>	<b>Client</b>	<b>DPA to DACT</b>	<b>DACT</b>
تقوم MTS بتحديد وترشيح الحاويات المطلوب فحصها، وذلك وفقًا للطاقة الاستيعابية المتاحة لمنطقة الفحص بمحطة اليناز لتداول الحاويات (DACT)، وبالاتحاد إلى مصفوفة الأولويات المعتمدة من مصلحة الجمارك والجهات المختصة بالفحص.	تقوم MTS بإرسال رسالة نصية قصيرة (SMS) إلى العميل للاستعلام عن مدى توافره وتأكيد إمكانية تحديد موعد الفحص.	عقب تأكيد العميل لموعد الفحص، تقوم MTS بإرسال أمر الفحص إلى هيئة ميناء دمياط DPA	عند استلام محطة اليناز لتداول الحاويات أوامر الفحص، تقوم بنقل الحاويات DACT إلى منطقة الفحص.
			

### نقاط هامة:

- محطة اليناز لتداول الحاويات (DACT) لا تقوم بترشيح الحاويات ولا تتواصل مع العملاء أو المستلمين لتحديد الحاويات الخاضعة للفحص.
- يعتمد نظام DACT كليًا على رسائل التكامل الإلكترونية، مع الالتزام التام بنسبة 100% وبدون أي انحرافات عن الإجراءات المعتمدة.

### إفراج الحاويات – الإجراءات الجمركية والجهات المختصة

			
<b>Client</b>	<b>NNAFZA/MTS</b>	<b>DPA to DACT</b>	<b>DACT</b>
يقوم العميل بإتمام المستندات ودفع جميع الرسوم، وإصدار إفراج جمركي، دون أي تواصل مع محطة اليناز لتداول الحاويات (DACT).	تقوم MTS بإرسال رسالة الإفراج إلى هيئة ميناء دمياط DPA	تقوم هيئة ميناء دمياط DPA بإرسال رسالة التكامل إلى محطة اليناز لتداول الحاويات DACT	تقوم محطة اليناز لتداول الحاويات DACT بإفراج الحاويات وتسليمها إلى العملاء.
			

### نقاط هامة:

- محطة اليناز لتداول الحاويات (DACT) لا تقوم بإفراج أي حاوية للمستلم أو العميل دون استلام رسالة التكامل الخاصة بالإفراج.
- يعتمد نظام DACT بالكامل على رسائل التكامل الإلكترونية، مع الالتزام التام بنسبة 100% وبدون أي انحرافات عن الإجراءات المعتمدة.



<b>Document Title</b>	Receiving Export, Empty, Receiving Import, Empty Containers	<b>Document Number / ID</b>	DACTGate01
<b>Version</b>	02	<b>Document Status</b>	OPS
<b>Date of Issue</b>	2026-01-20	<b>Effective Date</b>	2026-01-20
<b>Author</b>	Amany Mounir	<b>Approved by</b>	Andreas Russler

## ٢- الإفراج عن الحاويات الواردة من المحطة

### أ. الإفراج عن الحاويات الواردة بواسطة الخطوط الملاحية

يتعين على جميع الخطوط الملاحية الإفراج رسميًا عن الحاويات الواردة من خلال إرسال رسالة COREOR إلى نظام المحطة. تعد هذه الرسالة بمثابة التفويض الرسمي للإفراج عن الحاويات، ويجب إرسالها في الوقت المناسب لتجنب أي تأخير في توافر الحاويات أو في عمليات المحطة.

### ب. تحديث نظام هيئة ميناء دمياط بواسطة وكلاء الخطوط الملاحية

عند الإفراج عن الحاويات، يجب على وكلاء الخطوط الملاحية التأكد من تحديث نظام هيئة ميناء دمياط (DPA) بدقة بكل المعلومات الإلزامية المتعلقة بالحاوية. ويشمل ذلك، على سبيل المثال لا الحصر: رقم الحاوية، رقم الإفراج، رقم سند الشحن، بيانات المستلم، وأي معلومات أخرى مطلوبة. يعد إدخال البيانات بشكل دقيق وكامل أمرًا أساسيًا لتسهيل التنسيق السلس بين المحطة، وشركات النقل بالشاحنات، وبقية الأطراف المعنية.

### ج. تحديث نظام هيئة ميناء دمياط بواسطة شركات النقل بالشاحنات

تكون شركات النقل بالشاحنات مسؤولة عن تحديث نظام هيئة ميناء دمياط (DPA) بربط بيانات الشاحنة المخصصة بالحاوية المقابلة قبل الوصول إلى المحطة. يجب إتمام هذه الخطوة مسبقًا لضمان الوصول إلى البوابة بسهولة، وتحقيق الكفاءة التشغيلية، وتقليل الازدحام أو التأخير أثناء استلام الحاويات. ويطلب من جميع الأطراف الالتزام التام بالإجراءات السابقة لضمان سلاسة تدفق البضائع وصحة بيانات النظام.

### د. مسؤولية البيانات وتوضيح واجهة النظام

يرجى ملاحظة أن هيئة ميناء دمياط (DPA) لا تقوم بالتحقق أو التصديق أو تعديل البيانات المدخلة في نظامها من قبل وكلاء الخطوط الملاحية أو شركات النقل بالشاحنات.

يعمل نظام DPA فقط كمنصة لنقل البيانات، ويقوم بإرسال المعلومات تلقائيًا كما تم إدخالها بالضبط إلى نظام محطة اليانز لتداول الحاويات (DACT).

وبناءً عليه، يظل جميع الأطراف مسؤولين بالكامل عن أي اختلافات أو أخطاء أو نقص في البيانات التي يقدمونها، والتي قد تؤدي إلى تأخيرات تشغيلية أو قيود على الوصول إلى المحطة.  
ويطلب من جميع أصحاب المصلحة الالتزام التام بالإجراءات السابقة لضمان دقة البيانات، وسلامة النظام، وسلاسة تدفق البضائع.

<b>Document Title</b>	Receiving Export, Empty, Receiving Import, Empty Containers	<b>Document Number / ID</b>	DACTGate01
<b>Version</b>	02	<b>Document Status</b>	OPS
<b>Date of Issue</b>	2026-01-20	<b>Effective Date</b>	2026-01-20
<b>Author</b>	Amany Mounir	<b>Approved by</b>	Andreas Russler

### ٣. خروج الحاويات الوارد من المحطة

#### أ. سياسة التحقق من البيانات وعدم قبول المستندات الورقية

عند وصول الشاحنة إلى البوابة المسبقة لمحطة اليانز لتداول الحاويات (DACT Pre-Gate) ، يقوم موظف البوابة بالتحقق من البيانات نظاميًا فقط، دون الحاجة لأي مستندات ورقية أو قبولها.

يقوم موظف البوابة بمطابقة المعلومات بين رسالة COREOR المستلمة من الخطوط الملاحية والبيانات المرسله من نظام هيئة ميناء دمياط (DPA).

يشمل التحقق تأكيد ما يلي:

- رقم الحاوية.
- صلاحية الإفراج.
- استلام الإفراج الجمركي.
- التأكد من أن الحاوية ليست تحت أي حجز أو قيود.

يُسمح بدخول الشاحنة إلى البوابة فقط بعد مطابقة جميع البيانات والتحقق منها بنجاح.

أي اختلاف بين بيانات COREOR وبيانات نظام DPA قد يؤدي إلى رفض الدخول أو تأخير العمليات، وتظل مسؤولية هذه الاختلافات على الطرف الذي أدخل البيانات.

لن تقوم المحطة وعمليات البوابة التابعة لـ DACT بالتحقق أو طلب أو قبول أي مستندات ورقية في أي مرحلة من عملية البوابة المسبقة أو البوابة الرئيسية، بما في ذلك على سبيل المثال لا الحصر:

- نسخة ورقية من إفراج الخطوط الملاحية.
- خطابات التفويض أو التفويضات من المستلم لإفراج الحاويات.
- نسخة ورقية من الإفراج الجمركي.

يجب أن تكون جميع حالات الإفراج والتفويض والتخليص مكتملة ومرسله إلكترونيًا في الأنظمة ذات الصلة قبل وصول الشاحنة. أي إخفاق في تحديث الأنظمة المطلوبة بشكل صحيح قد يؤدي إلى رفض الدخول للبوابة أو تأخير العمليات، وتظل مسؤولية الالتزام بهذه الإجراءات على الخطوط الملاحية، الوكيل، المستلم، أو شركة النقل بالشاحنات ذات الصلة.

#### ب. التحقق من الشاحنات عند البوابة المسبقة

عند البوابة المسبقة لمحطة اليانز لتداول الحاويات (DACT Pre-Gate) ، يقوم موظف التحقق بمطابقة رقم الشاحنة فقط مع البيانات المسجلة في النظام.

#### لن يتم إجراء أي فحوصات إضافية.

ولضمان سير عملية البوابة بسلاسة وكفاءة، يجب على شركات النقل بالشاحنات التأكد من تعيين الشاحنة الصحيحة في النظام، حيث يعتمد DACT بالكامل على المعلومات المقدمة للتحقق.



<b>Document Title</b>	Receiving Export, Empty, Receiving Import, Empty Containers	<b>Document Number / ID</b>	DACTGate01
<b>Version</b>	02	<b>Document Status</b>	OPS
<b>Date of Issue</b>	2026-01-20	<b>Effective Date</b>	2026-01-20
<b>Author</b>	Amany Mounir	<b>Approved by</b>	Andreas Russler

## ثالثا استلام الحاويات الفارغة

### ١. الدخول من بوابات هيئة ميناء دمياط

- يقوم وكيل الخطوط الملاحية بتحديث نظام هيئة ميناء دمياط بالمعلومات الإلزامية للحاوية منها رقم الحاوية، ISO، ميناء الوصول، POD، ناقل المغادرة إن وجد، وغيرها.
- تقوم شركة النقل بالشاحنات بتحديث بيانات الشاحنة في نظام هيئة ميناء دمياط.
- عند مرور الشاحنة عبر بوابات هيئة ميناء دمياط، يقوم موظفو الهيئة بمطابقة رقم الحاوية ورقم الشاحنة مع البيانات المسجلة مسبقاً في النظام.
- يتم تسجيل دخول الشاحنة من بوابات DPA.
- يرسل نظام DPA رسالة تكامل (MSG00501) إلى محطة اليانز لتداول الحاويات (DACT) تلقائياً.



### ٢. الدخول من بوابة محطة حاويات دمياط الينز

- للحصول على حاوية فارغة، يجب على الخطوط الملاحية إرسال رسالة EDI ذات الصلة إلى نظام TOS الخاص بالمحطة.
- لن تتحقق المحطة أو تصادق على تاريخ الرسوم (Demurrage) المطبق على الحاوية من قبل الخطوط الملاحية.
- عند البوابة، يقوم موظف البوابة بالتحقق من:
  - أ. حالة الضرر للحاوية.
  - ب. إصدار EIR وتذكرة التوجيه (Routing Ticket).

## رابعا تسليم الحاويات الفارغة

### 1. الدخول من بوابات هيئة ميناء دمياط

- يقوم وكيل الخطوط الملاحية بتحديث نظام الهيئة برقم الحجز/رقم الإفراج، بما يشمل الكمية، ISO، وغيرها من البيانات الضرورية.
- تقوم شركة النقل بالشاحنات بتحديث بيانات الشاحنة على منظمه هيئة ميناء دمياط.
- عند مرور الشاحنة عبر بوابات هيئة ميناء دمياط، يقوم موظفو الهيئة بالتحقق من رقم الشاحنة ومطابقته مع البيانات المسجلة مسبقاً في النظام.

<b>Document Title</b>	Receiving Export, Empty, Receiving Import, Empty Containers	<b>Document Number / ID</b>	DACTGate01
<b>Version</b>	02	<b>Document Status</b>	OPS
<b>Date of Issue</b>	2026-01-20	<b>Effective Date</b>	2026-01-20
<b>Author</b>	Amany Mounir	<b>Approved by</b>	Andreas Russler

- يتم تسجيل دخول الشاحنة من بوابات هيئه ميناء دمياط
- يرسل نظام الهيئه رسالة تكامل (MSG00501) إلى محطة الينز لتداول الحاويات (DACT) تلقائيًا.

## ٢. الدخول من بوابة محطة حاويات دمياط الينز

- لتسليم الحاوية الفارغة، يجب على الخطوط الملاحية إرسال رسالة EDI ذات الصلة إلى نظام TOS الخاص بالمحطة.
- تقوم موظفي محطة دمياط الينز بالتحقق من رقم الشاحنة مقابل المعلومات المستلمة من خلال تكامل مع هيئه ميناء دمياط
- لن يتحقق موظفي المحطة من بيانات السائق أو الشاحنة مقابل أي مستندات داعمة.
- عند البوابة، يقوم موظف البوابة بالتحقق من:  
أ. حالة الضرر إن وجدت.  
ب. إصدار EIR وتذكرة التوجيه. (Routing Ticket)